

Mollet del Vallès

La Teneria. Xemeneia

AI.03.1.EA

Altres denominacions Teneria Moderna Franco-española

FITXES RELACIONADES:

CONJ. ARQUIT. ELEM. ARQUIT. BÉNS ARQUEOL. BÉNS SOCIOE. BÉNS NATURALS BÉNS AMBIENT-PAISAT

CA

EA

BARP

BSE

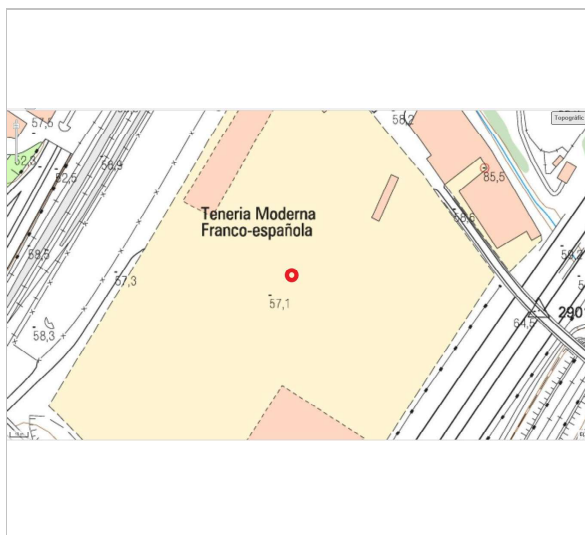
BN

BAMP

LOCALITZACIÓ

<i>Indret / barri</i>	La Teneria	<i>Codi INE</i>	124
<i>Adreça/es</i>	Carrer Indústria, de la, 12 Carrer Bilbao, de, s/n	<i>Delimitació bé</i>	
<i>Coordenades UTM</i>	x = 434824,5 ; y = 4598151,0	<i>Entorn protecció</i>	
	<i>Identificació al plànol</i>		
	<i>Grafisme categoria</i>	*	

DADES CADASTRALS	Número	Superfície	Sostre	N. plantes	Titularitat
	4984401DF3948S0001UR	44931 m2			Privada



Localització
ICGC



Fotografia de context
Google

DADES URBANÍSTIQUES

<i>Pla vigent</i>	Normes de planejament urbanístic de Mollet del Vallès
<i>Classificació</i>	SUC (urbà consolidat)



Plànol Cadastral
Cadastre virtual

Mollet del Vallès

La Teneria. Xemeneia

AI.03.1.EA

CATALOGACIÓ ANTERIOR

<i>Tipus de bé</i>	Patrimoni arquitectònic
<i>Classificació</i>	Elements arquitectònics
<i>Categoria</i>	BPU
<i>Nº reg/cat.</i>	C/e3 / IPA-29111
<i>Nivell prot.</i>	Nivell 2. Conservació

CATALOGACIÓ

<i>Tipus de bé</i>	Patrimoni arquitectònic
<i>Classificació</i>	Elements arquitectònics
<i>Categoria</i>	BPU
<i>Nivell prot.</i>	Nivell 2. Conservació
<i>Altres prot.</i>	La Teneria (Conjunt, AI.03); Casa (ARU.11); Residència (ARU.12)

DESCRIPCIÓ DEL BÉ

<i>Tipologia funcional</i>	Arquitectura Industrial (AI)
<i>Subtipologia funcio.</i>	Xemeneia
<i>Estil i Època</i>	Arquitectura industrial - construcció xemeneia tradicional; Època contemporània. Segle XX
<i>Cronologia</i>	Fàbrica: 1897 (compra dels terrenys)-1900 (permís municipal)-1911-1915 (Xemeneia)-2007 (tancament)
<i>Autor/promotor</i>	Fàbrica: Sebastià Mayol, MO / Xemeneia: ? / Octave Lecante, propietari
<i>Parcel·la</i>	Gran
<i>Context</i>	Recinte es troba situat a la part sud del terme municipal de Mollet del Vallès, entre la via de ferrocarril i l'estació de França i la llera del riu Besòs. L'accés a l'antic recinte es trobava a partir de la porta representativa ue fa xamfrà entre els carrers de la Indústria i de Bilbao. El conjunt determina un paisatge singular en la seva fesonomia i clarament identificava la situació de Mollet del Vallès quan el tren s'aturava a l'estació i es veia la perspectiva de la façana rítmica longitudinal, complementat amb la fesomia de l'edifici de la farinera (Indústria LEFA), a l'altra costat del carrer de la Indústria. Avui només han quedat els quatre elements més representatius, total o parcialment conservats. La Xemeneia és un dels referents i es trobava en una posició central
<i>Elements</i>	La xemeneia és de forma tronco-cònica i està realitzada a l'estil tradicional amb la utilització de maó ceràmic. El basament és cilíndric i el fust de la xemeneia està anellat a partir de cinturons d'acer. Disposa d'un important coronament, força elaborat. La xemeneia representa una fita visible des de molts punts de la ciutat i que es converteix en un referent amb forta càrrega simbòlica, tant des del punt de vista arquitectònic-patrimonial, com a conformador d'un paisatge característic i una forma de llegir les etapes i els barris industrials de la ciutat a través de la seva presència. Altrament, tampoc es pot oblidar la forta càrrega social i de memòria col·lectiva sobre el passat.
<i>Ús actual</i>	Abandonat
<i>Ús original/altres</i>	Conjunt industrial dedicat a l'adoberia de pells
<i>Estat conservació</i>	Regular; Un cop s'ha pogut accedir al recinte i examinar externament la xemeneia, s'aprecien fisures importants en un costat del basament de la xemeneia i que no tenen continuïtat en alçada. No s'observen, però, altres deficiències estructurals que facin perillar l'estabilitat de la xemeneia. Tot i així s'haurà de fer una diagnosi abans d'emprendre els treballs de restauració i/o de desplaçament a la nova posició d'acord amb els criteris que s'indiquen en l'apartat d'intervencions.
<i>Façanes/Coberta</i>	La part més fràgil és el coronament, donat que és la zona més exposada de la construcció. Sembla que la xemeneia havia disposat de para-llamps, com era tradicional. Això es pot observar perquè a la cara sud encara s'aprecien els ancoratges del cable de coure que connectava el para-llamps amb el terreny. Aquests elements no s'haurien de desmuntar sempre i quan, tal i com s'aprecia a certa distància, no hagin generat lesions o patologies en l'obra de fàbrica. Aquests ancoratges encara disposen, pel que és aprecible, dels aïllants de porcellana.
<i>Entorn/Jardí</i>	La xemeneia ha quedat aïllada al bell mig del solar de l'antiga Teneria, un cop enderrocades les construccions no catalogades. Al voltant, però, cal realitzar un estudi de

Mollet del Vallès

La Teneria. Xemeneia

AI.03.1.EA

les galeries inferiors, especialment del conducte de fums, per tal de poder-lo grafiar en l'estudi patrimonial.

Estructura/Interior Es desconeix l'estat interior de l'estructura de la xemeneia. Aquest tipus de construcció, es realitzava a partir d'un sistema de secció variable, de major secció a la base per arribar a un tancament de 30-15 cm a la part final prèvia al coronament.

Entorn de protecció Per les característiques de l'element, que s'erigeix com una fita i referent visual del que havia estat l'antiga indústria de la Teneria la situació desangelada de l'entorn no malmet les seves característiques de singularitat que presenta. Tot i així la presència de la xemeneia aïllada sempre queda descontextualitzada si no hi ha les altres construccions referents de la indústria. Per aquest motiu serà molt important preservar la seva perspectiva centrada amb l'eix de l'avinguda de Can Prat, una referència insubstituïble. Finalment, caldrà incorporar una senyalització documentada de tot el conjunt de la Teneria.

Situació de risc Altres riscos; Degradació progressiva de la xemeneia protegida, especialment a la part del coronament i del basament circular on ha aparegut una fisura important.

ÀMBITS DE PROTECCIÓ I OBJECTE

Elements Es preserva tipològicament (Conservació) la totalitat de la xemeneia (estructura, basament i coronament). Bé d'especial interès arquitectònic, ambiental històric i social, el valor del qual resideix principalment en la seva estructura tipològica, reflectida en la volumetria, i la imatge general externa que com a fita referencial projecta en el conjunt de la lectura de la ciutat industrial. La xemeneia, sense perjudici de les actuacions de recuperació i dignificació requerides, amb una restauració adequada de conservació de la tipologia, haurà de preservar i revaloritzar tots els seus valors i elements d'interès.

Entorn de protecció Per les característiques inherents del bé i per les intervencions ja realitzades al seu voltant no es considera, específicament, un entorn de protecció concret.

☒ Valor històric

Conjunt referent en el context de la història de Mollet del Vallès per la seva representativitat en la lectura d'una època i un moment destacat en l'evolució de l'activitat fabril, essencialment dels curts, de gran importància al llarg dels s. XIX-XX.

☒ Valor urbanístic

Bé interessant per la contribució en la lectura de la formació, evolució i transformació de l'estructura urbana. En aquest cas la xemeneia és la fita referent de la posició propera al ferrocarril com estructura estratègica per la indústria.

☒ Valor sociocultural i etnològic

Conjunt referent en el context sociocultural i etnològic de Mollet del Vallès per les característiques representatives i la dimensió social de la industrialització dels curts, reflex d'un període clau en l'activitat i el dinamisme de la ciutat.

☒ Valor natural/ambiental/paisatgístic

La imatge de la Teneria i de la xemeneia en concret són una fita en la identificació del paisatge on se situa la fàbrica, a tocar de l'estació de França prop del riu Besòs.

REGULACIÓ DE LES INTERVENCIONS

Tipus d'intervenció Conservació

Regulació No es permet la modificació i s'admet el desplaçament d'acord amb les prescripcions indicades; Actuacions específiques derivades del manteniment predictiu i obres que constitueixin una actuació parcial al bé catalogat i que tenen per objecte reparar, restaurar a partir d'una diagnosi -mitjançant l'estudi dels valors originals- aspectes tipològics i/o ornamentals significatius, reforçar elements simples de l'estructura del bé per garantir i/o restablir les condicions de seguretat estructural, eliminar elements sobreposats que no siguin d'interès per la història de la construcció protegida i es demostrin incoherents amb l'estructura originària. Al trobar-se dins un sector d'actuació específic que ha de possibilitar la pervivència dels béns catalogats de la Teneria i les actuacions de nova planta, es permet el seu desplaçament. La nova ubicació, però, haurà de mantenir-se dins l'eix central que determinen l'avinguda de Pius XII o de Can Prat, tal i com succeeix actualment i com es pot observar en les imatges.

Façanes/Coberta Es restauraran les parts deteriorades de la xemeneia (basament, fust i coronament). Es preservaran els ancoratges i els aïllants ceràmics que conduïen el traçat de coure procedent del para-llamps.

Mollet del Vallès

La Teneria. Xemeneia

AI.03.1.EA

Entorn/Jardí	Les intervencions que determina el POUM de cara al desenvolupament del planejament derivat previst.
Estructura/interior	No es permet l'enderroc de les estructures que són referents en els seus valors tipològics. En l'estudi patrimonial s'hauran d'assenyalar i descriure la galeria/es present/s en el subsol que envolten el basament de la xemeneia.
Entorn de protecció	L'entorn ve delimitat per l'espai físic que conforma el conjunt ambiental on se situa aquest bé, per tal de no malmetre ni les qualitats arquitectòniques del mateix, ni els valors urbanístics i paisatgístics d'aquest indret.
Gestió	Abans de qualsevol intervenció de Reparació, Consolidació i/o Restauració que es realitzi sobre el bé catalogat, s'haurà de redactar un estudi patrimonial que reculli els aspectes i detalls inherents als orígens i l'evolució de la construcció fins l'estat previ a la intervenció proposada (aixecament actual, documentació i imatges històriques, reportatge fotogràfic. En els béns que estan associats a Àrees d'Expectativa Arqueològica i/o Paleontològica (NP.6) reconeguts en aquest pla requerirà la realització d'un control arqueològic en el seguiment dels treballs de condicionament. Davant l'aparició fortuïta de restes arqueològiques en el curs d'obres, el propietari queda obligat a comunicar-ho, immediatament, als serveis tècnics municipals i a la Comissió Territorial de Patrimoni Cultural del Departament de Cultura de la Generalitat de Catalunya.
Altres intervencions	Actuacions específiques derivades del manteniment predictiu i obres que constitueixin una actuació parcial al bé catalogat i que tenen per objecte reparar, restaurar a partir d'una diagnosi -mitjançant l'estudi dels valors originals- aspectes tipològics i/o ornamentals significatius, reforçar elements simples de l'estructura del bé per garantir i/o restablir les condicions de seguretat estructural, eliminar elements sobreposats que no siguin d'interès per la història de la construcció protegida i es demostrin incoherents amb l'estructura originària. En aquest cas, s'admet el desplaçament del bé mantenint l'eix de la perspectiva de l'avinguda de Can Prat. Es recomana de manera especial portar a terme una identificació i senyalització del conjunt de la Teneria i de la xemeneia representativa en particular, a partir d'una imatge de disseny unitari. D'aquesta manera la ciutadania pot copsar millor el valor significatiu d'aquesta indústria i de la industrialització dels segles XIX i XX en la formació de Mollet del Vallès.
Usos permesos	Els que determina el POUM i el planejament sectorial derivat, si s'escau.
Usos prohibits	Els que determina el POUM i el planejament sectorial derivat, si s'escau.

INFORMACIÓ COMPLEMENTÀRIA

<i>Informació històrica</i>	La Teneria Moderna Franco-Espanyola es va instal·lar a Mollet del Vallès fa més de 100 anys i juntament amb Can Mulà i Can Fàbregas va ser una de les fàbriques tèxtils més importants de Mollet. Es tracta d'un conjunt singular on les construccions i elements que resten representen un dels darrers vestigis del patrimoni industrial de la ciutat. La Teneria es distingia per l'aplicació d'una política paternalista, molts cops estimulada per la pròpia legislació del règim, com instrument de subordinació dels seus treballadors. El conjunt d'edificis, d'estil eclèctic amb naus allargades en planta baixa i pis i coberta a quatre vessants, conserva interessants mosaics al·legòrics a la indústria i el comerç. Amb la construcció de l'Autopista de Barcelona a Girona ja es van enderrocar uns primers edificis del conjunt de l'empresa. Després de diferents vicissituds al setembre del 2007 l'empresa va tancar portes definitivament entrant el conjunt en un ràpid procés de degradació. Tot i així, l'any 2009, l'important conjunt del seu fons documental, format per documentació, imatges, pòsters, cartells publicitaris, dissenys, correspondència, llibres d'actes i comptabilitat, etc., va poder ser dipositat a l'Arxiu Municipal de Mollet del Vallès.
<i>Bibliografia</i>	Història gràfica de la Teneria Moderna Franco-Espanyola. Cent anys de la Pelleria a Mollet del Vallès. Pere Ysàs (Coord.), José Fernando Mota Muñoz, Javier Tébar Hurtado. Editat per la Teneria Moderna Franco Espanyola SAL, Fundació Cipriano García. Arxiu Històric de la Comissió Obrera Nacional de Catalunya (CONC) i l'Ajuntament de Mollet del Vallès. Desembre 1999.
<i>Actuacions finca</i>	La major part de les construccions que conformaven la indústria han estat enderrocades i només s'han preservat les edificacions que són protegides en el Catàleg de béns vigent. Aquest és el cas de la Xemeneia.

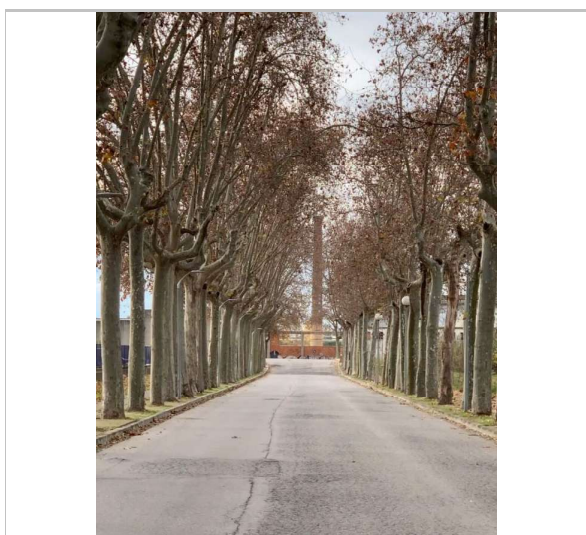
Mollet del Vallès

La Teneria. Xemeneia

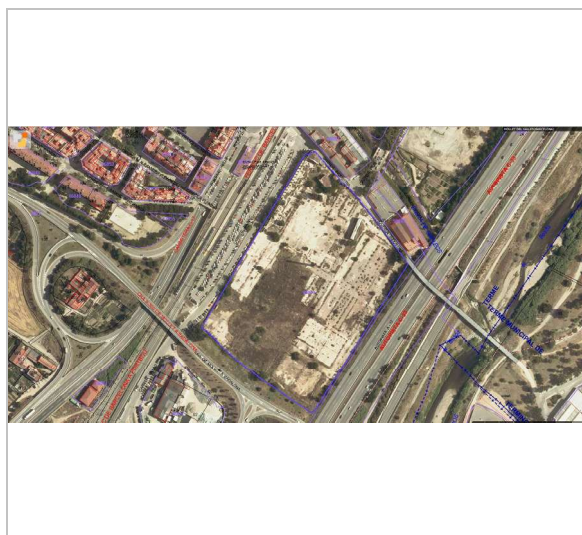
AI.03.1.EA



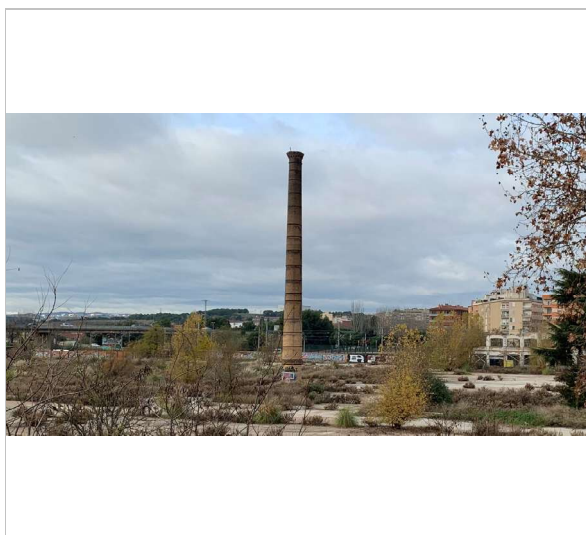
*Ortofoto
ICGC*



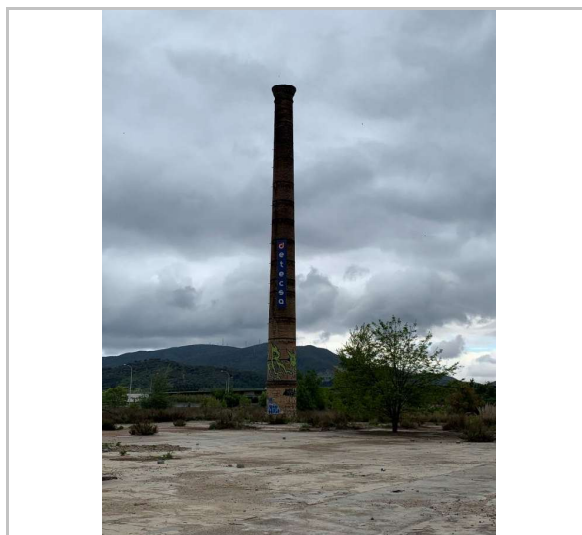
*Fotografia des de Can Prat
AV*



*Ortofoto Cadastral
Cadastre virtual*



Fotografia del bé



Fotografia del bé

Mollet del Vallès

La Teneria. Xemeneia

AI.03.1.EA

AV



Basament

AV

AV



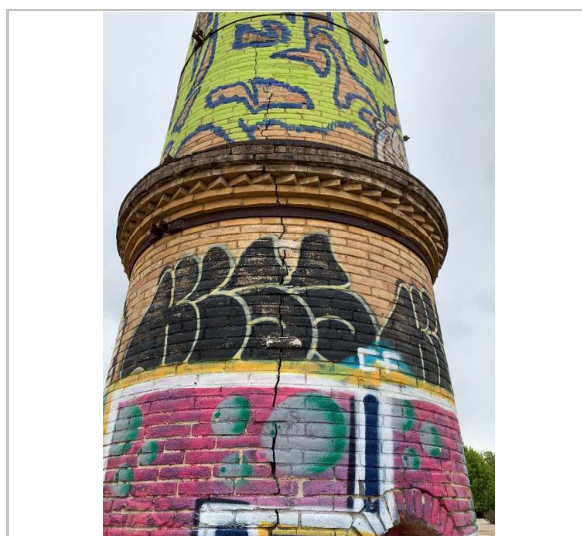
Detall basament

AV



Detall basament

AV



Detall basament

AV

Mollet del Vallès

Casa de la Teneria

ARU.11.EA

Altres denominacions Xalet de Direcció

FITXES RELACIONADES:

CONJ. ARQUIT. ELEM. ARQUIT. BÉNS ARQUEOL. BÉNS SOCIOE. BÉNS NATURALS BÉNS AMBIENT-PAISAT

CA

EA


BARP

BSE

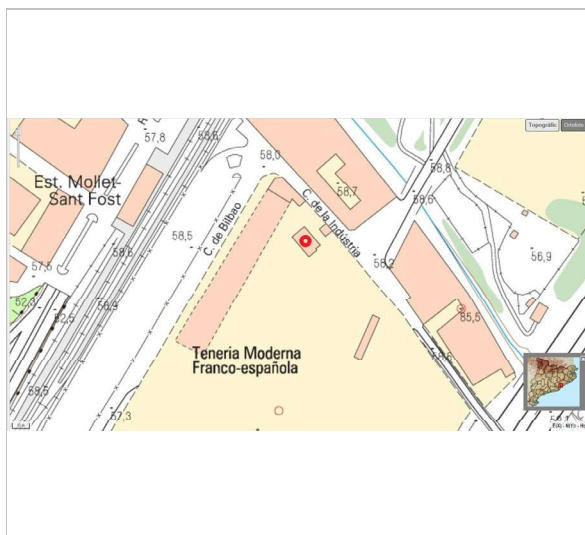
BN

BAMP

LOCALITZACIÓ

<i>Indret / barri</i>	La Teneria	<i>Codi INE</i>	124
<i>Adreça/es</i>	Carrer Indústria, de la, 12 Carrer Bilbao, de, s/n	<i>Delimitació bé</i>	
<i>Coordenades UTM</i>	x = 434841,0 ; y = 4598254,5	<i>Entorn protecció</i>	
	<i>Identificació al plànol</i>		
	<i>Grafisme categoria</i>		

DADES CADASTRALS	Número	Superfície	Sostre	N. plantes	Titularitat
	4984401DF3948S0001UR	-			Privada



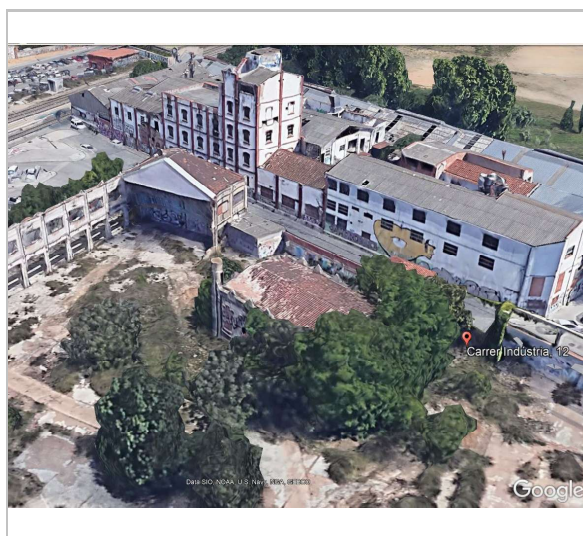
Localització
ICGC



Fotografia del bé
Google Earth

DADES URBANÍSTIQUES

<i>Pla vigent</i>	Normes de planejament urbanístic de Mollet del Vallès
<i>Classificació</i>	SUC (urbà consolidat)



Fotografia del bé
Google Earth

Mollet del Vallès

Casa de la Teneria

ARU.11.EA

CATALOGACIÓ ANTERIOR

<i>Tipus de bé</i>	Patrimoni arquitectònic
<i>Classificació</i>	Edificis
<i>Categoria</i>	BPU
<i>Nº reg/cat.</i>	C/v27 / IPA-29111
<i>Nivell prot.</i>	Nivell 2. Conservació

CATALOGACIÓ

<i>Tipus de bé</i>	Patrimoni arquitectònic
<i>Classificació</i>	Edificis
<i>Categoria</i>	BPU
<i>Nivell prot.</i>	Nivell 2. Conservació
<i>Altres prot.</i>	Conjunt de la Teneria (AI.03); Xemeneia (AI.03.1); Residència (ARU.12)

DESCRIPCIÓ DEL BÉ

<i>Tipologia funcional</i>	Arquitectura Residencial Urbana / Urbana aïllada (Ur/UA)
<i>Subtipologia funcio.</i>	Casa del Propietari
<i>Estil i Època</i>	Eclecticisme; Època contemporània. Segle XX
<i>Cronologia</i>	ca.1900
<i>Autor/promotor</i>	Sebastià Mayol, MO / Octave Lecante, propietari
<i>Parcel.la</i>	Gran
<i>Context</i>	Recinte industrial que es troba situat a la part sud del terme municipal de Mollet del Vallès, entre la via de ferrocarril i l'estació de França i la llera del riu Besòs. L'accés a l'antic recinte es trobava a partir de la porta representativa ue fa xamfrà entre els carrers de la Indústria i de Bilbao. El conjunt determina un paisatge singular en la seva fesonomia i clarament identificava la situació de Mollet del Vallès quan el tren s'aturava a l'estació i es veia la perspectiva de la façana rítmica longitudinal, complementat amb la fesomia de l'edifici de la farinera (Indústria LEFA), a l'altra costat del carrer de la Indústria. Avui només han quedat els quatre elements més representatius, total o parcialment conservats.
<i>Elements</i>	Edifici unifamiliar amb jardí privat que havia estat la residència del propietari. Es tracta d'un edifici aïllat de planta rectangular, amb la disposició de la planta baixa aixecada sobre el nivell del terreny i una planta soterrani a sota. Presenta quatre façanes composades simètricament amb elements que assenyalen el ritme vertical segons la disposició de les obertures. Presenta alguns balcons. Alterna la utilització d'una important balustrada -ara pràcticament desapareguda- en la sortida posterior que dona accés al jardí, amb la resta de baranes de forja treballada segons l'estil modernista, en aquest cas (en l'actualitat desaparegudes). El tractament exterior és realitzat a manera tradicional segons un arrebossat a base de morter de calç i la proliferació d'elements ornamentals que complementen el tractament rítmic de les formes del coronament de l'edifici i els emmarcaments de les obertures. La coberta es disposa a dues vessants i està acabada amb teula àrab, tot i que resta amagada rera el coronament perimetral de les façanes. Les fusteries són de fusta i externament es troben persianes de llibret que s'ajusten al perímetre de les obertures. Com element singular destaca la torre circular adossada a un dels angles de l'edifici i l'esmentada escalinata d'accés al jardí.
<i>Ús actual</i>	Abandonat
<i>Ús original/altres</i>	Xalet de Direcció
<i>Estat conservació</i>	Molt dolent; Un cop accedit al recinte i realitzada la visita exterior d'aquest edifici, s'observa un estat de deteriorament import d'aquest edifici. Estat de conservació general molt dolent en el seu aspecte exterior. Tot i això, a diferència de la Residència, aquesta edificació està estructurada i disposada dins una situació estratègica i és absolutament representativa del conjunt. No existeix cap pla de manteniment predictiu sobre aquest bé. Això es reflecteix, especialment, en la/es façana/es i, molt possiblement, ens està indicant deterioraments a escala diversa en les estructures interiors, així com en la coberta.
<i>Façanes/Coberta</i>	Revestiment del parament vertical en un estat de conservació molt dolent. S'aprecien desperfectes en els arrebossats i en altres parts significatives de la/es façana/es i que

Mollet del Vallès

Casa de la Teneria

ARU.11.EA

	poder revestir deteriorament irreversible d'aquest bé. Per contra es mantenen els elements decoratius realitzats en morter de calç i que se situen en els emmarcament de les obertures i en el coronament, principalment. Per contra l'escala e ferradura que donava accés al jardí privat es troba molt malmesa i ha desaparegut la totalitat de la balustrada en els seus dos trams. Altrament el cos exterior de la galeria i que dona accés a aquesta escala, es troba amb seriosos desperfectes però perfectament recuperables.
<i>Entorn/Jardí</i>	No queden restes de la configuració del jardí original. La vegetació i l'arbrat espontani han fet desaparèixer les traces del jardí privat, tal i com s'aprecia en les fotografies.
<i>Estructura/Interior</i>	Es desconeix l'estat de conservació de l'interior, al estar totes les obertures tapiades i de les seves estructures originals que, poden o no haver estat modificades en el temps.
<i>Entorn de protecció</i>	Per les característiques arquitectòniques i posicionals de l'edifici en relació a la contemplació exterior, no es considera la necessitat de delimitar un entorn de protecció determinat.
<i>Situació de risc</i>	Altres riscos. Degradació progressiva dels béns protegits

ÀMBITS DE PROTECCIÓ I OBJECTE

<i>Elements</i>	<p>Bé d'especial interès arquitectònic, on el valor essencial rau en la seva estructura tipològica, manifestada per l'estil representatiu d'un període determinat -reflectit en la/es façana/es i tipus de coberta- o com a reflex del llenguatge ajustat a l'ús d'elements decoratius i/o ornamentals, si s'escau, o de les tècniques constructives del moment.</p> <p>Es protegeix la forma, composició i ritme de la façana més l'estructura funcional del bé, si aquesta presenta la solidesa requerida després dels anys d'abandonament. Es procurarà preservar les característiques estructurals, que inclouen els nivells dels forjats, el sistema portant i la tècnica constructiva utilitzada, pels valors dimensionals, pel tipus de paràmetres emprats o per les condicions distributives i organització espacial.</p> <p>Aquestes són parts o conceptes a mantenir, sempre que sigui factible, sense perjudici de les actuacions de rehabilitació, amb una restauració tipològica adequada que hauran de preservar i posar en relleu els esmentats elements d'interès. També cal preservar, si s'escau, altres elements singulars i representatius com les baranes, paviments originals, altres elements de forja com les baranes desaparegudes, ceràmics i/o característics de l'estil i l'època de construcció de l'immoble. Caldrà refer les balustrades de les baranes de l'escala de ferradura que donaven al jardí de la casa, així com el graonat desaparegut o malmés.</p>
<i>Entorn de protecció</i>	Per les característiques del bé no es considera, específicament, un entorn de protecció concret. Per la singularitat de la imatge externa de l'edifici, el planejament derivat pot fixar una regulació general sobre el tractament particular que haurà de tenir la façana o façanes, en el moment que calgui portar a terme qualsevol intervenció: reforma, restauració, manteniment i/o neteja. En aquest sentit podrà incidir directament sobre els criteris d'intervenció, les tècniques, materials i colors a aplicar sobre el bé catalogat o el front edificatori que conforma en les seves façanes.

<input checked="" type="checkbox"/> Valor històric	Conjunt referent en el context de la història de Mollet del Vallès per la seva representativitat en la lectura d'una època i un moment destacat en l'evolució de l'activitat fabril, essencialment dels curtits, de gran importància al llarg dels s. XIX-XX.
<input checked="" type="checkbox"/> Valor urbanístic	Conjunt interessant per la contribució en la lectura de la formació, evolució i transformació de l'estructura urbana. En aquest cas es reflecteix la posició propera al ferrocarril com estructura estratègica per la indústria i el comerç.
<input checked="" type="checkbox"/> Valor arquitectònic/tipològic/artístic	Edifici d'interès per les característiques estilístiques que s'emmarquen dins les corrents modernistes del moment, tot i que en l'execució s'utilitzen recursos amplis derivats del llenguatge eclèctic entre elements del repertori clàssic i els modernistes.
<input checked="" type="checkbox"/> Valor sociocultural i etnològic	Importància del model paternalista i el significat de incloure el Xalet del Director dins el recinte de la Teneria.

REGULACIÓ DE LES INTERVENCIONS

Tipus d'intervenció	Conservació
Regulació	Cal adequació; Conservació amb mètodes propis de la restauració adequada. En el

Mollet del Vallès

Casa de la Teneria

ARU.11.EA

moment que es plantegi qualsevol intervenció -previ a l'obtenció de la llicència- i per tal de garantir i acreditar el coneixement del bé, la seva evolució històrica i les tècniques constructives aplicades, caldrà redactar un estudi patrimonial que reculli els aspectes i detalls inherents a les seves característiques com a bé patrimonial (memòria, aixecament de l'estat actual de la zona d'intervenció, recull de documentació històrica -estudi dels expedients d'obres per tenir documentades totes les modificacions o transformacions sofertes- i reportatge fotogràfic actual). Les restes existents relatives a les fusteries originals, amb les persianes de llibret, permeten la seva restauració o reproducció de les mateixes. El mateix podem esmentar en relació a l'escala del jardí i els balustres que configuren les seves baranes.

L'estudi patrimonial previ a la redacció del projecte d'intervenció precisarà els elements objecte de conservació.

L'adequació a les normatives sectorials relatives específicament en el camp de la seguretat (evacuació) i accessibilitat, es resoldran de la manera més compatible amb els valors acreditats del bé catalogat.

No es permet la modificació de les parts protegides excepte les que siguin contràries al bé patrimonial, cossos afegits i/o volums disconformes.

Intervencions admeses

Obres de Conservació; Manteniment i/o Reparació; Consolidació; Reforma; Millora; Remodelació o Rehabilitació (eliminació parts contràries al bé patrimonial) sense alterar els valors tipològics del bé; Restauració; Reconstrucció i Reproducció (parts o elements artístics i/o ornamentals necessaris per a la comprensió del bé).

Obres de manteniment i conservació: intervencions que tenen per objecte garantir l'estabilitat del bé i que afectin a fonaments, estructura portant, coberta i escala sense modificar-ne la seva posició i mida, reparar, restaurar i/o reposar al bé catalogat les condicions de salubritat, higiene, seguretat i ornament públic.

Obres de consolidació: intervencions que tenen per objecte reparar, restaurar o reforçar elements simples de l'estructura del bé per garantir i/o restablir les condicions de seguretat estructural.

Obres de reforma: intervencions que constitueixen una actuació parcial al bé i que tenen per objecte reparar, restaurar, reforçar elements simples de l'estructura del bé per garantir i/o restablir les condicions de seguretat estructural, restablir al seu estat originari els elements arquitectònics alterats, emparant la reconstrucció de les parts eventualment enderrocades, eliminar cossos i altres elements sobreposats que no siguin d'interès per la història d'aquesta construcció i es demostrin incoherents amb l'estructura originària i a les ampliacions orgàniques que hagi suportat en el temps, així com reposar al bé catalogat les condicions de salubritat, higiene, seguretat, ornament públic i l'adequació a les normatives sectorials d'accessibilitat i altres, preservant els valors patrimonials.

Obres de rehabilitació: obres que constitueixen una actuació parcial al bé i que tenen per objecte reparar, restaurar a partir d'una diagnosi -mitjançant l'estudi dels valors originals- aspectes arquitectònics i ornamentals significatius, reforçar elements simples de l'estructura de l'edifici per garantir i/o restablir les condicions de seguretat estructural, eliminar cossos i altres elements sobreposats que no siguin d'interès per la història d'aquesta construcció i es demostrin incoherents amb l'estructura originària i a les ampliacions orgàniques que hagi suportat en el temps, així com reposar al bé catalogat les condicions de salubritat, higiene, seguretat, ornament públic i l'adequació a les normatives sectorials d'accessibilitat i altres, preservant els valors patrimonials. Les obres esmentades podran contemplar alguna de les actuacions següents: modificació del volum existent sense ampliació; modificació del sostre global existent sense increment de volum edificat; modificació del nombre d'entitats existents; redistribució de les entitats amb alteració dels seus límits; canvi d'ús; intervenció en l'estructura del bé i altres actuacions que no corresponguin a gran rehabilitació, reforma, consolidació o manteniment i conservació. La intervenció no haurà de contradir les característiques tipològiques

Mollet del Vallès

Casa de la Teneria

ARU.11.EA

estructurals (sistema portant), funcionals (qualificació de recorreguts i comunicacions) i formals (façanes i/o ambients amb valor patrimonial dels espais interiors).

Obres de gran rehabilitació: intervencions d'acord amb el què estableix l'article 119.3 del Decret 305/2006 de 18 de juliol del Text refós de la Llei d'Urbanisme de Catalunya (LUC) així com el conjunt de treballs que constitueixin una actuació global en tot l'edifici i que comportin, a més, alguna de les actuacions següents: increment de volum sotmès a l'ordenació volumètrica, respectant l'estructura portant i la definició dels elements tipològics del bé catalogat; increment del sostre existent; increment del nombre d'entitats existents; redistribució general d'espais; redistribució de les entitats amb alteració dels seus límits; canvi de l'ús principal de l'edifici; intervenció en l'estructura de l'edifici sense modificar els elements referencials de l'estructura principal configuradora de la pròpia construcció i la seva tipologia. S'admetran, també, obres o treballs de restabliment tipològic i de renovació d'una part -parcial o totalment enderrocada- de l'edifici, sempre que es demostrï documentalment la coherència de la proposta amb l'estructura originària de l'immoble o d'un altre mentre respongui al mateix tipus i període històric; obres o treballs d'eliminació d'elements sobreposats que es verifiquin com incoherents a l'estructura originària de l'edifici i a les ampliacions orgàniques del mateix i obres de deconstrucció sense possibilitat de redissenar elements estranys sobreposats a la implantació originària i que contribueixin a la recuperació funcional i formal d'espais lliures vinculats al bé.

Façanes/Coberta Amb la voluntat de posar en relleu la tipologia i la composició de la/es façana/es, el ritme, la proporció i forma de les obertures i els tancaments, amb la totalitat dels elements ornamentals i decoratius originals, si s'escau, que les configuren. En aquest cas caldrà procedir, al mateix temps, a una adequació que elimini els elements contraris als valors inherents de la façana. L'estudi patrimonial previ a la redacció del projecte d'intervenció precisarà els elements objecte de conservació.

S'admeten: obres de Conservació; Manteniment i/o Reparació; Consolidació; Reforma, Millora, Remodelació o Rehabilitació (eliminació parts contràries al bé patrimonial) sense alterar els valors tipològics del bé; Restauració; Reconstrucció i Reproducció (parts o elements artístics i/o ornamentals necessaris per a la comprensió del bé, si s'escau). Els elements decoratius de la façana, realitzats en morter de cals, són perfectament llegibles en la situació actual i permeten fer una restitució acurada de les parts malmeses o desaparegudes.

Entorn/Jardí En la visita realitzada i per la presència d'abundant vegetació espontània, no s'han pogut detectar les restes del jardí del Xalet.

Estructura/interior Sobre les parts protegides interiorment a raó de la seva tipologia, s'admeten: Obres de Conservació; Manteniment i/o reparació; Consolidació; Reforma, millora, remodelació o rehabilitació (eliminació parts contràries al bé patrimonial); Restauració; Reconstrucció i Reproducció (parts o elements artístics i/o ornamentals necessaris per a la comprensió del bé).

En el cas que sigui viable el seu estat de conservació, no es permet l'enderroc de les estructures referents en els seus valors tipològics com forjats, caixa d'escala, estances nobles, etc., excepte de les parts contràries al bé patrimonial i cossos afegits i/o volums disconformes.

Entorn de protecció L'entorn ve delimitat per l'espai físic que conforma el conjunt ambiental on se situa aquest bé, per tal de no malmetre ni les qualitats arquitectòniques del mateix, ni els valors del conjunt. Es tindrà cura que aquest element i les edificacions veïnes conformin o preservin el paisatge en coherència amb l'estructura planificada per aquest antic recinte unitari de la Teneria.

Gestió En els béns que estan associats a Àrees d'Expectativa Arqueològica i/o Paleontològica (NP.6) reconeguts en aquest pla requerirà la realització d'un control arqueològic en el seguiment dels treballs de condicionament. Davant l'aparició fortuïta de restes arqueològiques en el curs d'obres, el propietari queda obligat a comunicar-ho, immediatament, als serveis tècnics municipals i a la Comissió Territorial de Patrimoni Cultural del Departament de Cultura de la Generalitat de Catalunya.

Altres intervencions Actuacions específiques derivades del manteniment predictiu i obres que constitueixin una actuació parcial al bé catalogat i que tenen per objecte reparar, restaurar a partir

Mollet del Vallès

Casa de la Teneria

ARU.11.EA

d'una diagnosi -mitjançant l'estudi dels valors originals- aspectes tipològics i/o ornamentals significatius, reforçar elements simples de l'estructura dels béns que integren el conjunt per garantir i/o restablir les condicions de seguretat estructural, eliminar cossos i altres elements sobreposats que no siguin d'interès per la història de la construcció protegida i es demostrin incoherents amb l'estructura originària i a les ampliacions orgàniques que el bé hagi suportat en el temps, així com reposar les condicions de salubritat, higiene, seguretat, ornament públic i l'adequació a les normatives sectorials d'accessibilitat i altres, preservant els valors patrimonials, d'acord amb el seu nivell de protecció.

Usos permesos Els que determina el POUM i el planejament sectorial derivat, si s'escau.

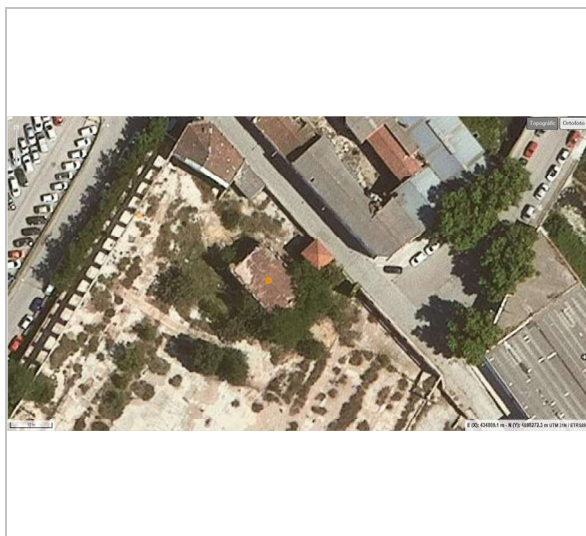
Usos prohibits Els que determina el POUM i el planejament sectorial derivat, si s'escau.

INFORMACIÓ COMPLEMENTÀRIA

Informació històrica La Teneria Moderna Franco-Espanola es va instal·lar a Mollet del Vallès fa més de 100 anys i juntament amb Can Mulà i Can Fàbregas va ser una de les fàbriques tèxtils més importants de Mollet. Es tracta d'un conjunt singular on les construccions i elements que resten representen un dels darrers vestigis del patrimoni industrial de la ciutat. La Teneria es distingia per l'aplicació d'una política paternalista, molts cops estimulada per la pròpia legislació del règim, com instrument de subordinació dels seus treballadors. El conjunt d'edificis, d'estil eclèctic amb naus allargades en planta baixa i pis i coberta a quatre vessants, conserva interessants mosaics al·legòrics a la indústria i el comerç. Amb la construcció de l'Autopista de Barcelona a Girona ja es van enderrocar uns primers edificis del conjunt de l'empresa. Després de diferents vicissituds al setembre del 2007 l'empresa va tancar portes definitivament entrant el conjunt en un ràpid procés de degradació. Tot i així, l'any 2009, l'important conjunt del seu fons documental, format per documentació, imatges, pòsters, cartells publicitaris, dissenys, correspondència, llibres d'actes i comptabilitat, etc., va poder ser dipositat a l'Arxiu Municipal de Mollet del Vallès.

Bibliografia Història gràfica de la Teneria Moderna Franco-Espanola. Cent anys de la Pelleria a Mollet del Vallès. Pere Ysàs (Coord.), José Fernando Mota Muñoz, Javier Tébar Hurtado. Editat per la Teneria Moderna Franco Espanola SAL, Fundació Cipriano García. Arxiu Històric de la Comissió Obrera Nacional de Catalunya (CONC) i l'Ajuntament de Mollet del Vallès. Desembre 1999.

Actuacions finca La major part de les construccions que conformaven la indústria han estat enderrocades i només s'han preservat les edificacions que són protegides en el Catàleg de béns vigent.



Ortofoto
ICGC

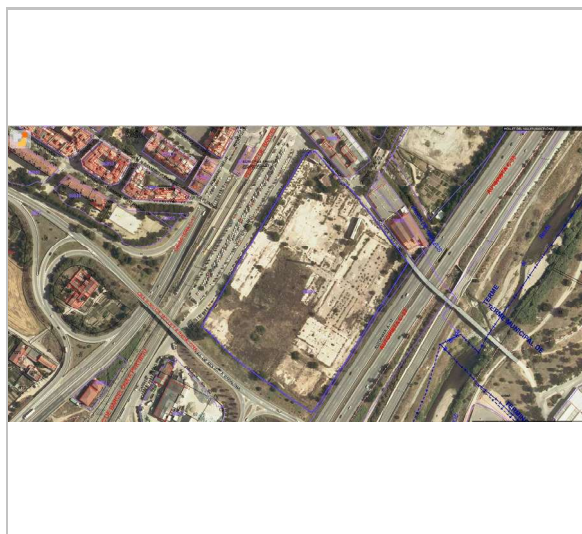
Mollet del Vallès

Casa de la Teneria

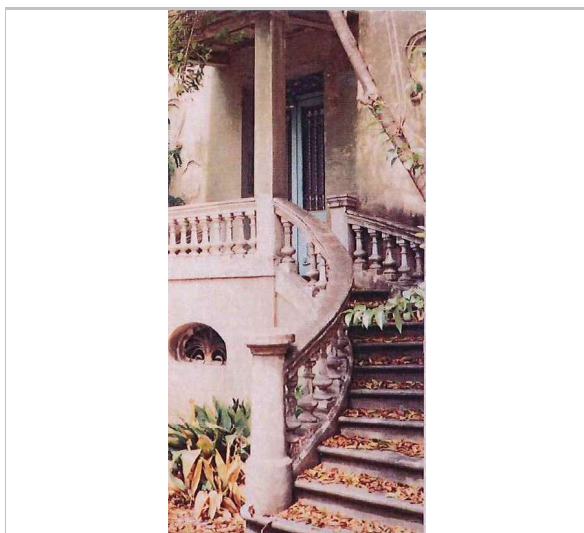
ARU.11.EA



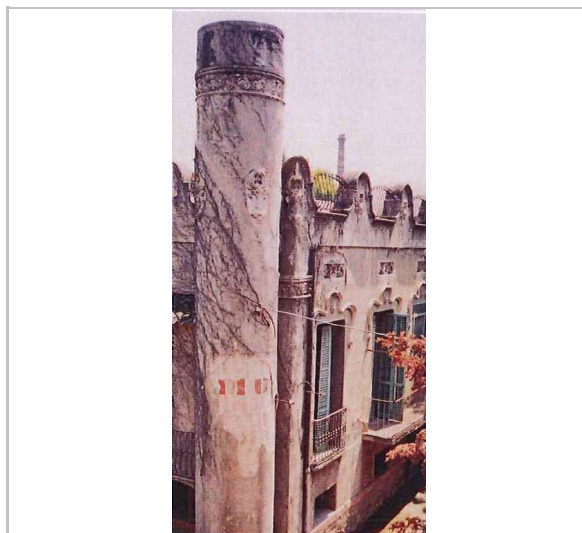
*Plànol Cadastral
Cadastre virtual*



*Ortofoto Cadastral
Cadastre virtual*



*Escalinata al jardí
Catàleg NNSS*



*Torre i façana ponent
Catàleg NNSS*



*Fotografia del bé
AV*



*Fotografia del bé
AV*

Mollet del Vallès

Casa de la Teneria

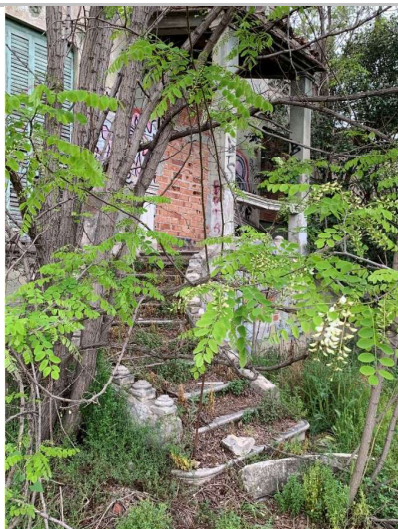
ARU.11.EA



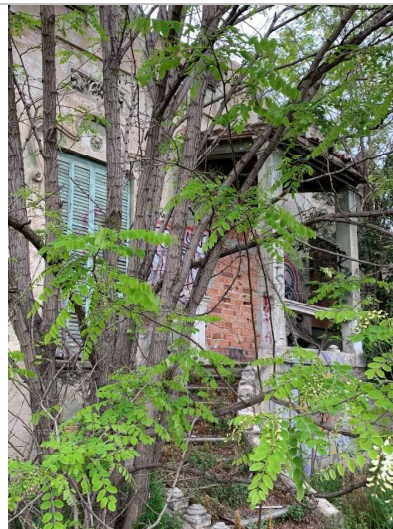
Façana ponent
AV



Façanes ponent i sud
AV



Escalinata jardí
AV



Galeria i escalinata
AV



Galeria façana sud
AV



Finestral
AV

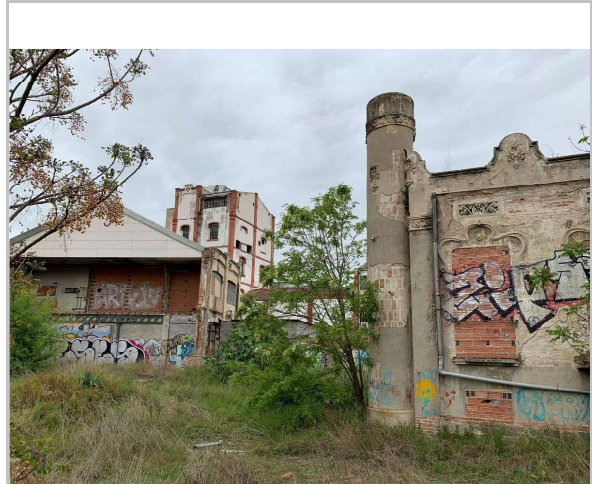
Mollet del Vallès

Casa de la Teneria

ARU.11.EA



Detall ornamental acroteri
AV



Torre
AV

Mollet del Vallès

Residència de la Teneria

ARU.12.EA

FITXES RELACIONADES:

CONJ. ARQUIT. ELEM. ARQUIT. BÉNS ARQUEOL. BÉNS SOCIOE. BÉNS NATURALS BÉNS AMBIENT-PAISAT

CA

EA

BARP

BSE

BN

BAMP

LOCALITZACIÓ

Indret / barri	La Teneria	Codi INE	124
Adreça/es	Carrer Indústria, de la, 12 Carrer Bilbao, de, s/n	Delimitació bé	
		Entorn protecció	
Coordenades UTM	x = 434877,5 ; y = 4598195,5	Identificació al plànol	
		Grafisme categoria	*

DADES CADASTRALS

Número

Superfície

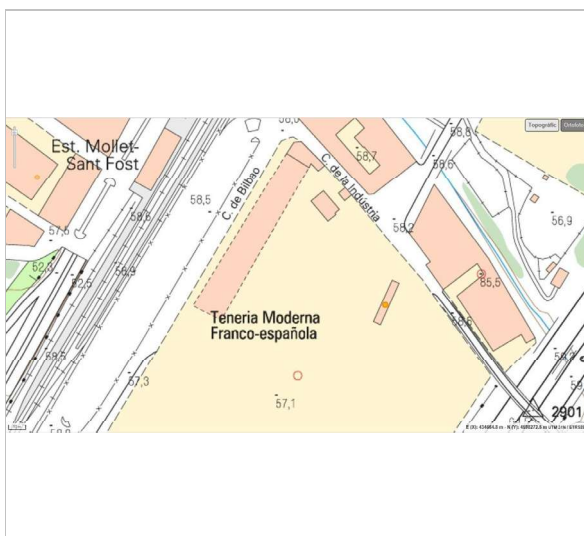
Sostre

N. plantes

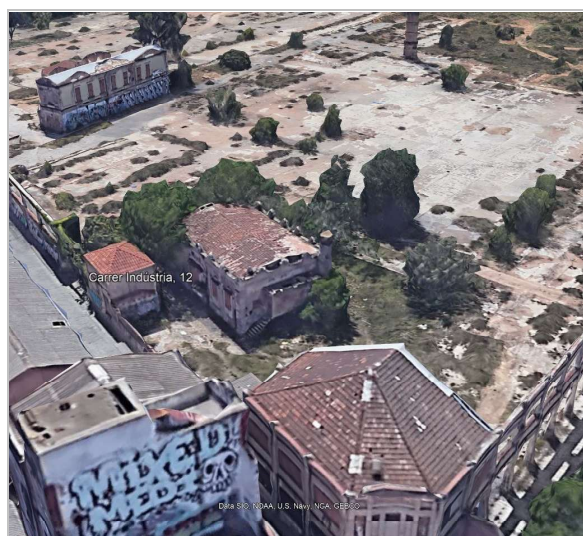
Titularitat

4984401DF3948S0001U

-



Localització
ICGC



Fotografia de context
AV

DADES URBANÍSTIQUES

Pla vigent	Normes de planejament urbanístic de Mollet del Vallès
Classificació	SUC (urbà consolidat)



Plànol Cadastral
Cadastre virtual

Mollet del Vallès

Residència de la Teneria

ARU.12.EA

CATALOGACIÓ ANTERIOR

<i>Tipus de bé</i>	Patrimoni arquitectònic
<i>Classificació</i>	Edificis
<i>Categoria</i>	BPU
<i>Nº reg/cat.</i>	C/v28 / IPA-29111
<i>Nivell prot.</i>	Nivell 2. Conservació

CATALOGACIÓ

<i>Tipus de bé</i>	Patrimoni arquitectònic
<i>Classificació</i>	Edificis
<i>Categoria</i>	BPU
<i>Nivell prot.</i>	Nivell 5. Documental
<i>Altres prot.</i>	Conjunt de la Teneria (AI.03); Xemeneia (AI.03.1); Casa (ARU.11)

DESCRIPCIÓ DEL BÉ

<i>Tipologia funcional</i>	Arquitectura Residencial Urbana / Urbana aïllada (Ur/UA)
<i>Subtipologia funcio.</i>	Residència de treballadors - visitants
<i>Estil i Època</i>	Eclecticisme; Època contemporània. Segle XX
<i>Cronologia</i>	ca.1900
<i>Autor/promotor</i>	Sebastià Mayol, MO / Octave Lecante, propietari
<i>Parcel·la</i>	Gran
<i>Context</i>	Recinte industrial que es troba situat a la part sud del terme municipal de Mollet del Vallès, entre la via de ferrocarril i l'estació de França i la llera del riu Besòs. L'accés a l'antic recinte es trobava a partir de la porta representativa ue fa xamfrà entre els carrers de la Indústria i de Bilbao. El conjunt determina un paisatge singular en la seva fesonomia i clarament identificava la situació de Mollet del Vallès quan el tren s'aturava a l'estació i es veia la perspectiva de la façana rítmica longitudinal, complementat amb la fesomia de l'edifici de la farinera (Indústria LEFA), a l'altra costat del carrer de la Indústria. Avui només han quedat els quatre elements més representatius, total o parcialment conservats.
<i>Elements</i>	Edifici aïllat de planta rectangular. Disposa de planta baixa i pis. El sistema estructural és a base de parets de càrrega. La façana presenta un ritme de composició uniforme, a través d'eixos d'obertures verticals que s'alternen rítmicament. La coberta és a dues vessants i està acabada amb teula àrab. Com a elements singulars cal esmentar els serveis habilitats pels treballadors que es disposen a l'interior, així com el cos adossat a la façana posterior.
<i>Ús actual</i>	Abandonat
<i>Ús original/altres</i>	Residència de treballadors / Visitants
<i>Estat conservació</i>	Molt dolent; Un cop hem pogut accedir al recinte s'aprecia un estat de deteriorament important en aquest edifici. Estat de conservació general molt dolent en el seu aspecte exterior. No existeix cap pla de manteniment predictiu sobre aquest bé. Això es reflecteix, especialment, en la/es façana/es i, molt possiblement, ens està indicant deterioraments a escala diversa en les estructures interiors, així com en la coberta. Han hagut alteracions notables sobre el model original, com la implementació d'una galeria a la façana sud que ha trencat la composició de la façana original.
<i>Façanes/Coberta</i>	Revestiment del parament vertical en un estat de conservació molt dolent. S'aprecien desperfectes en els arrebossats i en altres parts significatives de la/es façana/es i que poder revestir deteriorament irreversible d'aquest bé. Molts dels elements decoratius de la façana han desaparegut.
<i>Entorn/Jardí</i>	La resta de les edificacions del conjunt presenten característiques similars en l'estat de conservació.
<i>Estructura/Interior</i>	Es desconeix l'estat de conservació de l'interior i de les seves estructures originals que, poden o no haver estat modificades en el temps.
<i>Entorn de protecció</i>	Per les característiques arquitectòniques i posicionals de l'edifici en relació a la contemplació exterior, no es considera la necessitat de delimitar un entorn de protecció determinat.
<i>Situació de risc</i>	Altres riscos. Degradació progressiva dels béns protegits

Mollet del Vallès

Residència de la Teneria

ARU.12.EA

ÀMBITS DE PROTECCIÓ I OBJECTE

Elements

Aquest bé catalogat no te reconeguda una protecció física. L'objectiu de declarar "protegits documentalment" edificis, béns, construccions i altres elements simbòlics rau en la voluntat de reconèixer el seu rol específic, amb la finalitat que la seva possible desaparició (per un enderroc o altre motiu) no deixi en l'oblit la seva existència passada. Generalment es tracta d'immobles, com el que ens ocupa, que "no gaudint d'una protecció física", al no disposar de valors per la seva protecció física suficients: per motius urbanístics (afectacions, edificabilitat, etc...); per l'estat que presenta la pròpia construcció o d'altres, han de ser recollits en una memòria i un estudi patrimonial que els immortalitzi. Aquests elements són associats a la memòria del lloc, en aquest cas com a Residència del conjunt de la Teneria i ha estat testimoni de la història i, especialment en el record de les activitat industrial tèxtil i de la implantació d'un llenguatge o estil determinat remarcable en el seu conjunt.

Es protegeix documentalment la construcció existent per les seves característiques formals i tipològiques que assenyalen una època en la tradició constructiva i en la implantació d'aquest model edificatori.

Entorn de protecció Per les característiques del bé no es considera, específicament, un entorn de protecció concret.

- ☒ Valor històric
Conjunt referent en el context de la història de Mollet del Vallès per la seva representativitat en la lectura d'una època i un moment destacat en l'evolució de l'activitat fabril, essencialment dels curts, de gran importància al llarg dels s. XIX-XX.
- ☒ Valor urbanístic
Conjunt interessant per la contribució en la lectura de la formació, evolució i transformació de l'estructura urbana. En aquest cas es reflecteix la posició propera al ferrocarril com estructura estratègica per la indústria i el comerç.
- ☒ Valor arquitectònic/tipològic/artístic
Edifici d'interès per les característiques estilístiques que s'emmarquen dins les corrents modernistes del moment, tot i que en l'execució s'utilitzen recursos amplis derivats del llenguatge eclèctic entre elements del repertori clàssic i els modernistes.
- ☒ Valor sociocultural i etnològic
Importància del model paternalista i el significat de incloure la Residència per a treballadors i visitants dins el recinte de la Teneria.

REGULACIÓ DE LES INTERVENCIIONS

Tipus d'intervenció Substitució

Regulació Es permet la modificació; No es protegeix físicament la construcció. Es podrà procedir a la deconstrucció, parcial o total, del bé catalogat. L'edifici i els elements, constitutius del mateix podran ser deconstruïts o enderrocats però prèviament s'haurà de redactar un estudi patrimonial que reculli els aspectes i detalls inherents al bé (aixecament actual, documentació i imatges històriques, reportatge fotogràfic actual, anàlisi de l'evolució del conjunt, així com l'estudi dels expedients d'obres per tenir documentades totes les modificacions o transformacions sofertes.

Façanes/Coberta -

Entorn/Jardí -

Estructura/interior -

Entorn de protecció Per les característiques del conjunt i la seva escala caldrà preveure que les futures actuacions que s'en derivin, encaixin en els plantejaments ambientals i paisatgístics exigibles en el planejament.

Gestió En els béns que estan associats a Àrees d'Expectativa Arqueològica i/o Paleontològica (NP.6) reconeguts en aquest pla requerirà la realització d'un control arqueològic en el seguiment dels treballs de condicionament. Davant l'aparició fortuïta de restes arqueològiques en el curs d'obres, el propietari queda obligat a comunicar-ho, immediatament, als serveis tècnics municipals i a la Comissió Territorial de Patrimoni Cultural del Departament de Cultura de la Generalitat de Catalunya.

Altres intervencions -

Usos permesos Els que determina el POUM i el planejament sectorial derivat, si s'escau.

Mollet del Vallès

Residència de la Teneria

ARU.12.EA

Usos prohibits

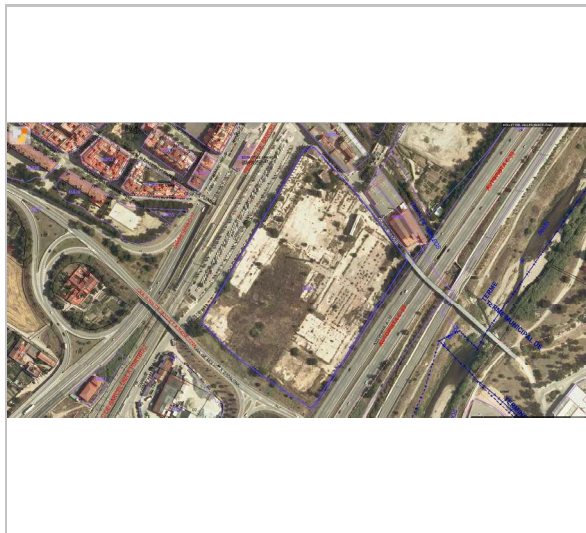
Els que determina el POUM i el planejament sectorial derivat, si s'escau.

INFORMACIÓ COMPLEMENTÀRIA

Informació històrica La Teneria Moderna Franco-Espanyola es va instal·lar a Mollet del Vallès fa més de 100 anys i juntament amb Can Mulà i Can Fàbregas va ser una de les fàbriques tèxtils més importants de Mollet. Es tracta d'un conjunt singular on les construccions i elements que resten representen un dels darrers vestigis del patrimoni industrial de la ciutat. La Teneria es distingia per l'aplicació d'una política paternalista, molts cops estimulada per la pròpia legislació del règim, com instrument de subordinació dels seus treballadors. El conjunt d'edificis, d'estil eclèctic amb naus allargades en planta baixa i pis i coberta a quatre vessants, conserva interessants mosaics al·legòrics a la indústria i el comerç. Amb la construcció de l'Autopista de Barcelona a Girona ja es van enderrocar uns primers edificis del conjunt de l'empresa. Després de diferents vicissituds al setembre del 2007 l'empresa va tancar portes definitivament entrant el conjunt en un ràpid procés de degradació. Tot i així, l'any 2009, l'important conjunt del seu fons documental, format per documentació, imatges, pòsters, cartells publicitaris, dissenys, correspondència, llibres d'actes i comptabilitat, etc., va poder ser dipositat a l'Arxiu Municipal de Mollet del Vallès.

Bibliografia Història gràfica de la Teneria Moderna Franco-Espanyola. Cent anys de la Pelleria a Mollet del Vallès. Pere Ysàs (Coord.), José Fernando Mota Muñoz, Javier Tébar Hurtado. Editat per la Teneria Moderna Franco Espanyola SAL, Fundació Cipriano García. Arxiu Històric de la Comissió Obrera Nacional de Catalunya (CONC) i l'Ajuntament de Mollet del Vallès. Desembre 1999.

Actuacions finca La major part de les construccions que conformaven la indústria han estat enderrocades i només s'han preservat les edificacions que són protegides en el Catàleg de béns vigent.

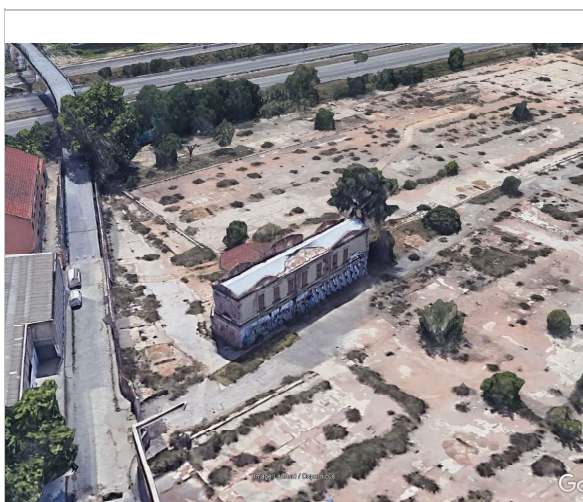


Ortofoto
ICGC

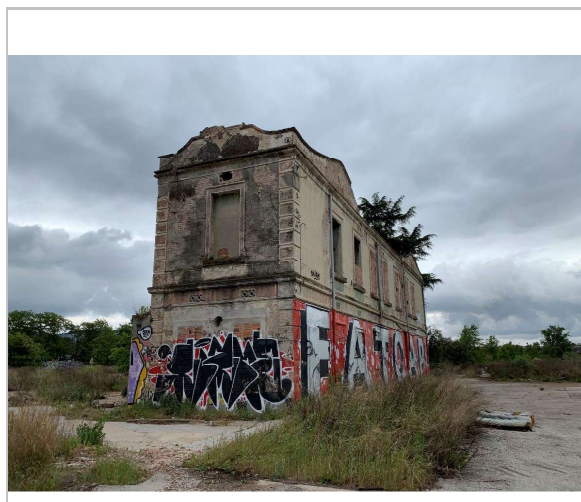
Mollet del Vallès

Residència de la Teneria

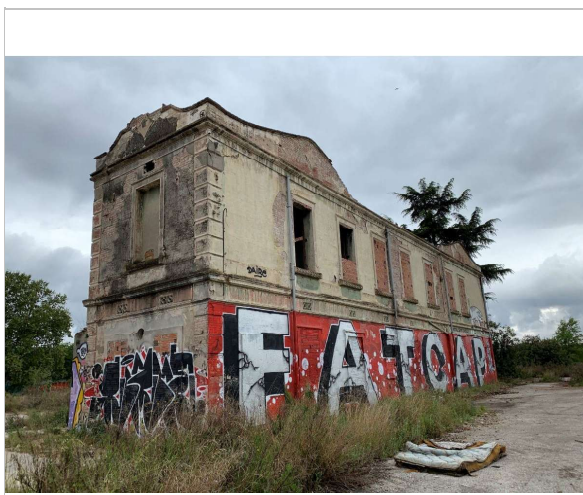
ARU.12.EA



Visió aèria
Google Earth



Fotografia del bé
AV



Façanes llevant i nord
AV



Façana nord
AV



Façana sud
AV

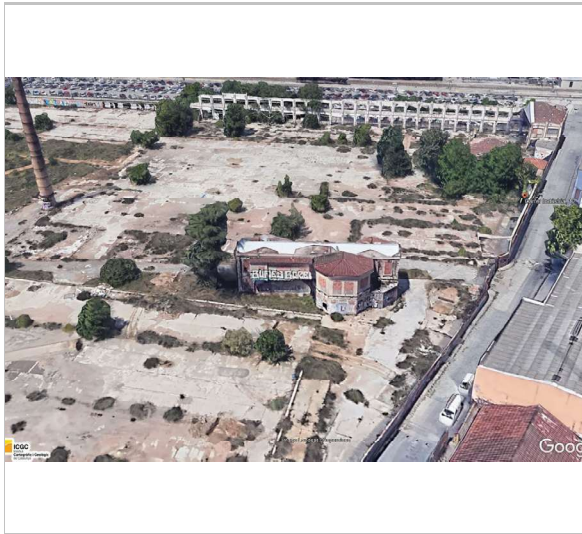


Façana sud
AV

Mollet del Vallès

Residència de la Teneria

ARU.12.EA



*Visió aèria Sud
Google Earth*